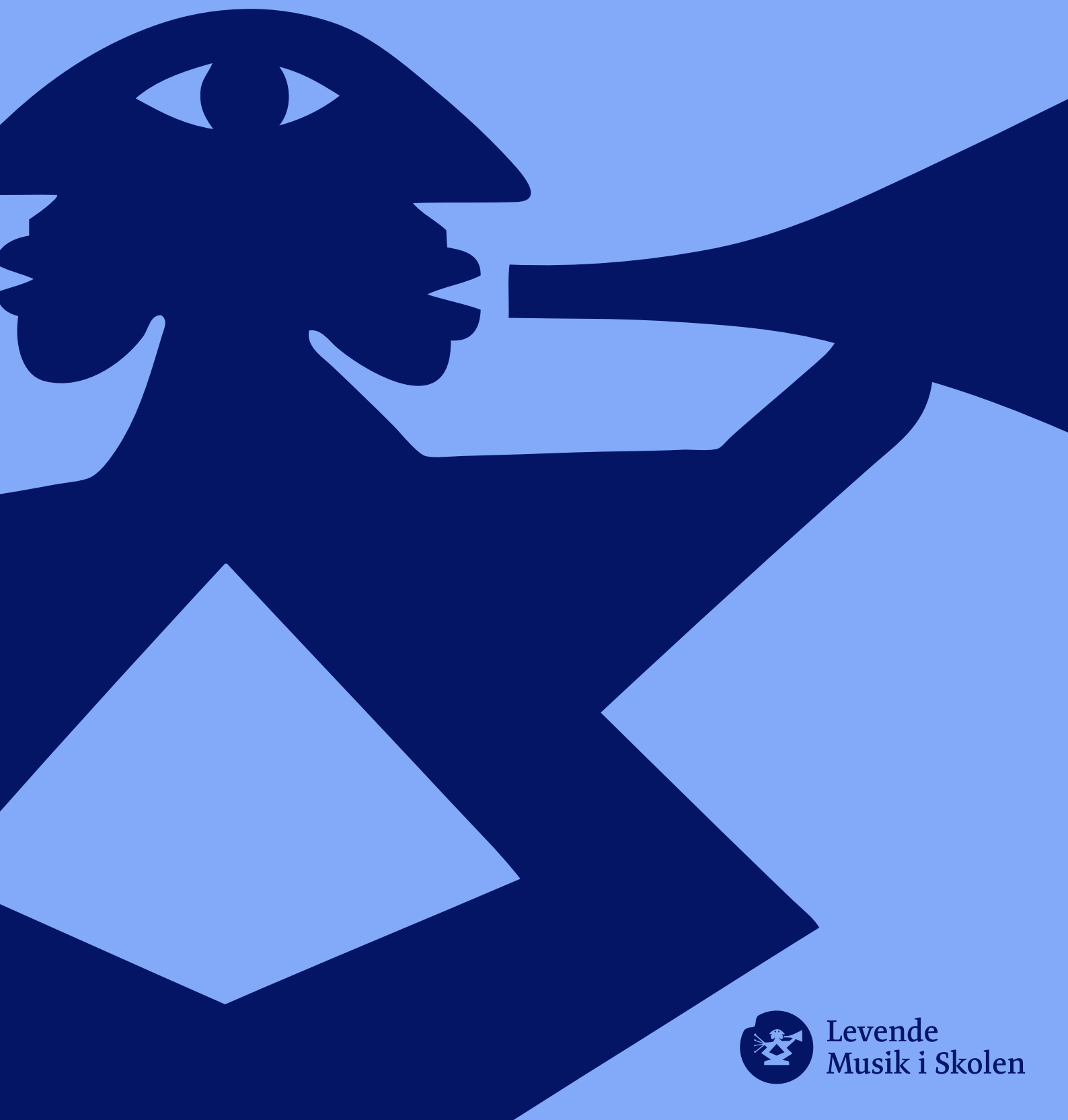
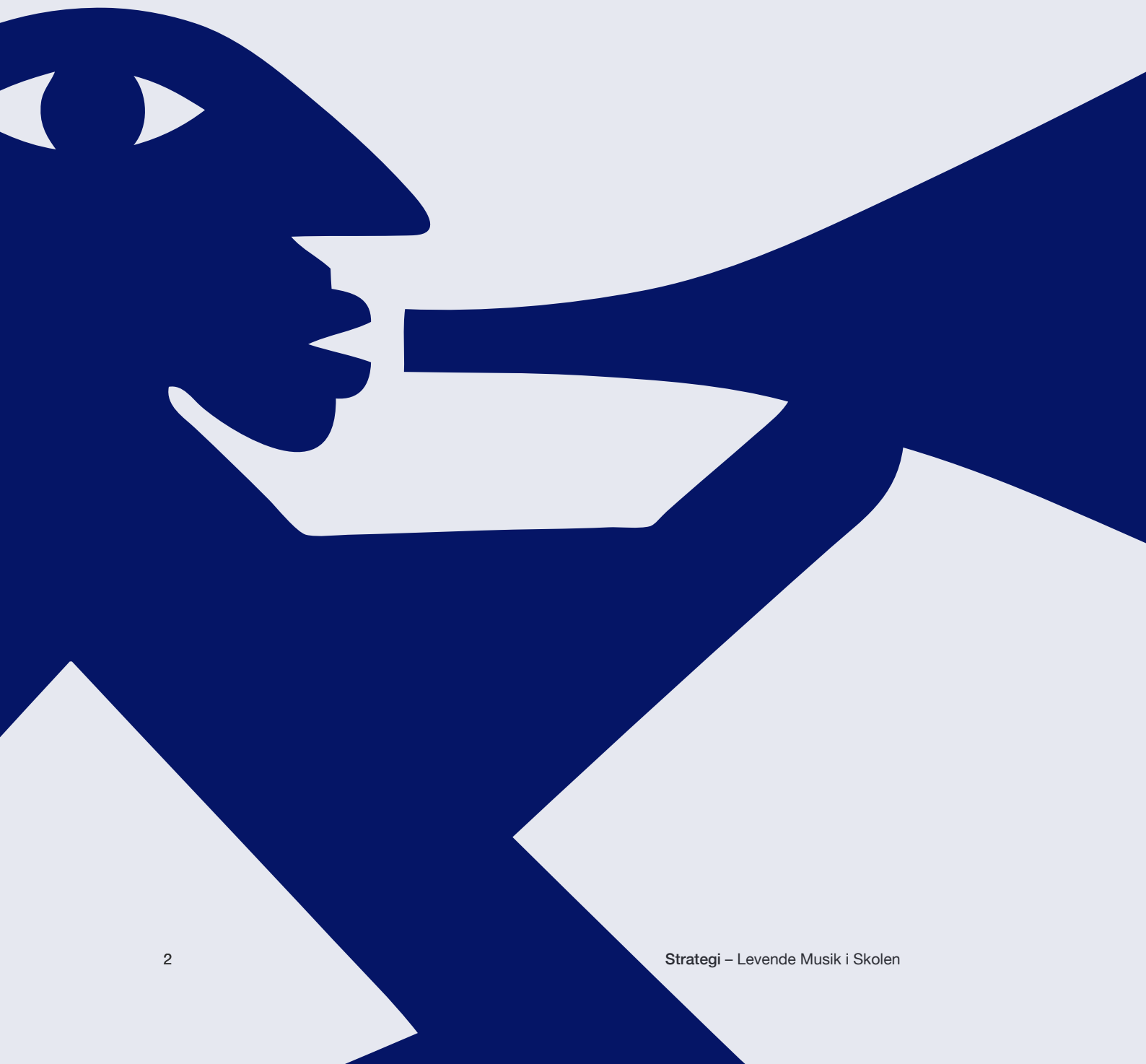


LEVENDE MUSIK I SKOLEN

Strategi 2026-2029



Levende
Musik i Skolen



Indhold

Rammebetingelser fra Statens Kunstfond	4
Formål for Levende Musik i Skolen	5
Vision	5
Fortælling om LMS 2035	5
LMS 2026-2029	6
Udvikling og produktion af skolekoncerter og undervisningsmaterialer	8
Musikere	9
Udvælgelse og fagudvalg	10
Producentarbejde – koncerter	10
Producentarbejde – Undervisningsmaterialer	11
Kritiske succesfaktorer for Udvikling og produktion af skolekoncerter og undervisningsmaterialer	11
Formidling af egne- og fremmedproducerede skolekoncerter	12
Landspolitisk indsats	13
Kommunal indsats	13
Skoleindsats	14
Kritiske succesfaktorer for Formidling af egen- og fremmedproducerede skolekoncerter	15
Netværksevirsomhed, samarbejde og koordination	16
Musik- og kulturlivet	17
Kritiske succesfaktorer for Netværksevirsomhed, samarbejde og koordination	18
Skoleverdenen	18
Nordisk og internationalt samarbejde	18
Rådgivning og information	20
Viden og forskning	21
Synlighedsstrategi	21
Kritiske succesfaktorer for Rådgivning og information	22
Organisationsudvikling, ledelse og organisation	24
BILAG 1: Økonomioversigt 2026-2029	26
BILAG 2: Nøgletal LMS	28

Rammebetingelser fra Statens Kunstfond

Statens Kunstfond har opstillet rammebetingelserne for LMS i perioden 2026-2029, som defineres på baggrund af fire hovedopgaver, der danner baggrund for det strategiske arbejde hos LMS i de kommende fire år:

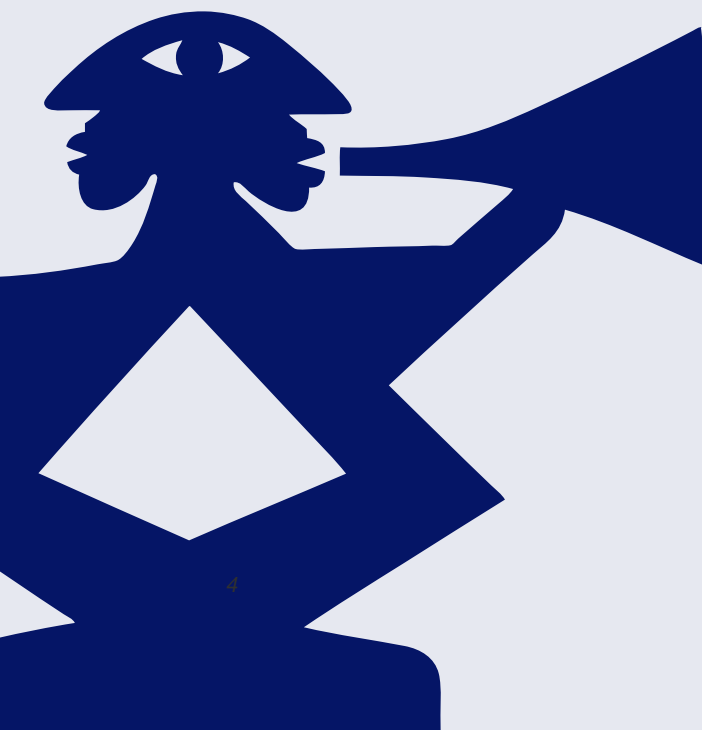
- Udvikling og produktion af skolekoncerter og undervisningsmaterialer.
- Formidling af egen- og fremmedproducerede skolekoncerter.
- Netværksevirkosomhed, samarbejde og koordination.
- Rådgivning og information.

På de følgende sider vil LMS redegøre for den strategiske indsats og målsætning for hvert af de fire områder. Det vil danne grundlag og uddybes i den årlige afrapportering til Statens Kunstfond i LMS' ledelsesberetning og dialog- og evalueringsmøder i udvalget.

Statens Kunstfond har desuden en målsætning om, at LMS frem mod 2029 skal:

- Forbedre kommunikation og branding af Levende Musik i Skolen og effekterne af Levende Musik i Skolens arbejde.
- Skabe øget synlighed på Levende Musik i Skolens arbejde fra de dele af kulturlivet, der ikke har direkte kontakt med Levende Musik i Skolen.
- Styrke og øge samarbejder og relationen til samarbejdspartnere.
- Øge indhentning, brug og formidling af data.

Disse punkter vil ikke blive behandlet særskilt her i strategien, men beskrives som del af LMS' strategi for hver af de fire hovedopgaver.



Formål for Levende Musik i Skolen

Levende Musik i Skolen er det nationale kompetence- og formidlingscenter for professionelle skolekoncerter, som har til formål at fremme, at alle børn og unge i grundskolen i hele landet igennem deres skolegang oplever mange forskellige genrer af levende musik af høj kunstnerisk kvalitet og formidling.

Skolekoncertens formål er at åbne eleverne for musikken og musikken for eleverne og at skabe møder, der bidrager til elevernes almene og musikalske dannelse, læring, trivsel og fællesskab – og samtidig er på kunstens præmisser. Når eleverne går ud af skolen, har de i mødet med den professionelle skolekoncert stiftet bekendtskab med en række forskellige musikalske genrer og rollemodeller, som har skabt begejstring, beundring, undren og refleksion. De har oplevet koncerter på og uden for skolen og har fået et nuanceret perspektiv på musikkens, kunstens og kulturens mangfoldighed. De er blevet klogere på, hvad musik er, og hvad den kan bidrage med af viden, indsigt, følelser og bidrag til fællesskabet. De har fået noget at spejle sig i, udtrykke sig med og udvikle sig ud fra.

Vision

Alle børn og unge i grundskolen skal opleve mindst én professionel skolekoncert om året.

Levende Musik i Skolen (LMS) skal sikre koncertoplevelser og tilhørende undervisningsmaterialer, begge dele af høj pædagogisk og kunstnerisk kvalitet, som fremmer dannelse, trivsel, læring og fællesskab i elevernes skoleliv og samtidig inspirerer eleverne til selv at opsøge muligheden for at deltage aktivt i skabelse og udøvelse af musik.

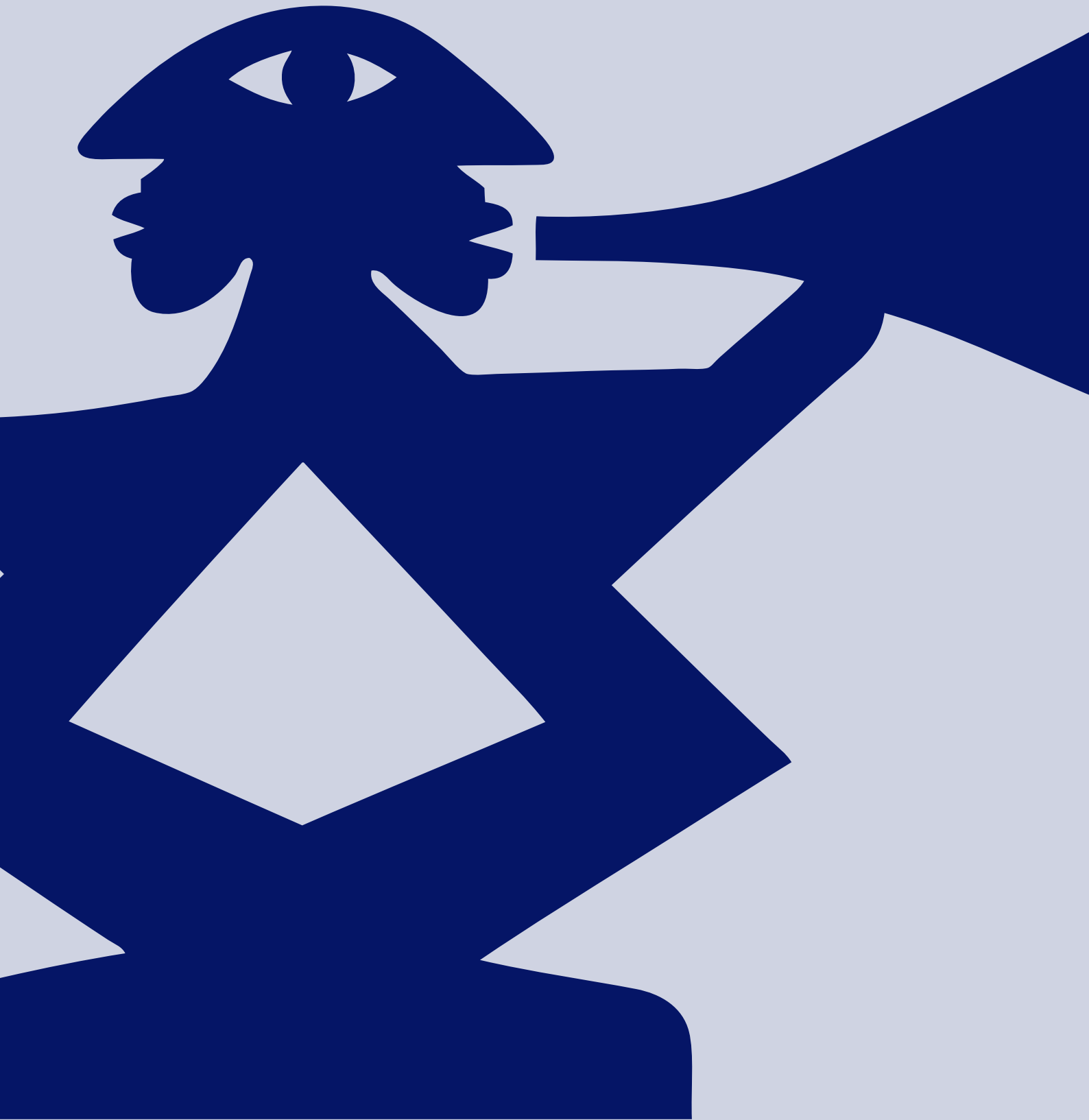
Fortælling om LMS 2035

Levende Musik i Skolen er Danmarks kompetencecenter og national aktør for professionelle skolekoncerter i grundskolen med et vigtigt samfunds- og public service-ansvar, som er en del af alle danske skolebørns almene og musikalske dannelsesrejse. Det autentiske og levende møde åbner for fællesskab, nye erkendelser og lyst til at opleve og udforske musikkens kraft. Begrebet skolekoncert er alment kendt med en positiv diskurs for forældre, skole, kommune og stat på lige fod med skolemælk, skoleskak, skolepatrulje og skolefodbold.

LMS er toneangivende på området professionel livemusik i skolen med ekspertviden om koncertformidling til den unge målgruppe og understøttende undervisningsmateriale til koncertoplevelsen. Vidensgrundlaget bygger på erfaring, data, kvalitative såvel som kvantitative undersøgelser og ny forskning, hvorfor LMS-organisationen er den, man vender sig mod både nationalt og internationalt i forhold til viden og rådgivning om professionelle skolekoncerter i grundskolen.

LMS har et enestående kommunesamarbejde og er en stærk national lobbyorganisation på tværs af resortområder – altid med fokus på kerneydelsen og muligheder for at forankre, udvikle og samtænke med lokale, regionale og nationale indsatser på musik-, kultur- og skoleområdet.

Organisatorisk står LMS fortsat på et stærkt fundament med kvalitet i alle led, og der er vist rettidig omhu med et generationsskifte, som sikrer en kontinuitet i både bestyrelse, ledelse og sekretariat.



LMS
2026-2029

LMS 2026-2029

Levende Musik i Skolen (LMS) har siden 2021 arbejdet på at manifestere sig som nationalt kompetencecenter for de professionelle skolekoncerter og står i 2025 et stærkt sted målt på både antal koncerter, samarbejdskommuner og -skoler samt netværk i ind- og udland. Den brede politiske opbakning både kommunalt og statsligt understreger LMS' hovedrolle på skolekoncert-scenen, hvilket i 2024 resulterede i en forlænget finanslovsbevilling. Sammen med midler fra Musikhandlingsplanen og en ny driftsbevilling er grundlaget for hele LMS' virksomhed således sikret.

LMS skal i den kommende periode holde kursen og bygge videre på de gode erfaringer fra mere end 35 års virke med sigte mod at skabe flere og bedre professionelle skolekoncerter til Danmarks grundskoleelever.

LMS er ambitiøs på musikkens og børnenes vegne. Lige adgang for alle grundskoleelever kræver prioritering, ihærdighed samt en agil og dynamisk organisation, der både kan fastholde kursen og følge med de strømninger, der kontinuerligt opstår og varierer i styrke og kraft. Hvor perioden 2021-2025 havde fokus på ekspansion med ny professionel bestyrelse, ny direktør og øget medarbejderstab, er konsolidering, forankring og udvikling nøgleord for den kommende periode.

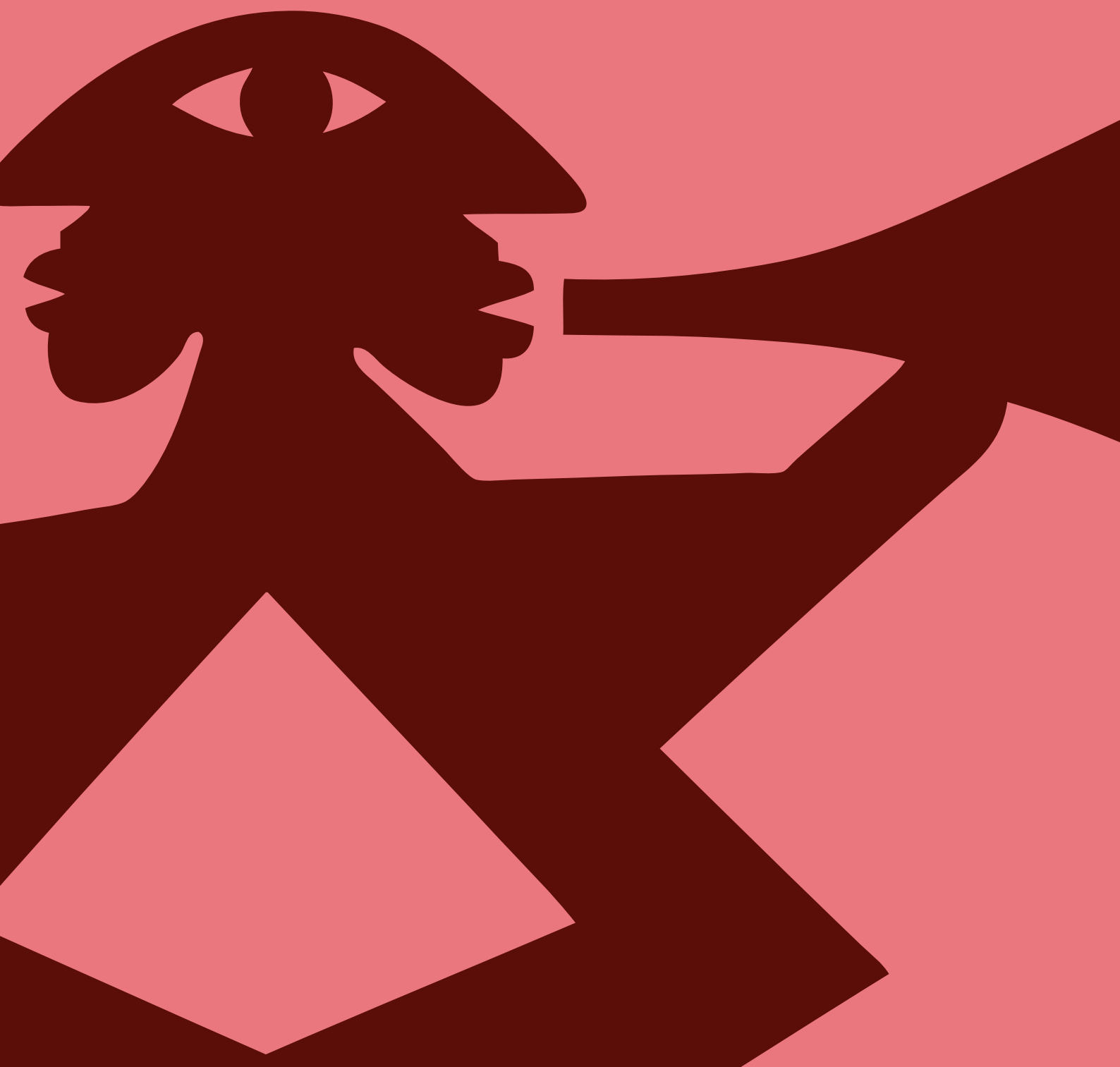
LMS skal forene den nationale vision med de enkelte kommuners visioner og strategier for kultur- og skoleområdet og være en engageret, synlig og relevant samarbejds- og sparringspartner for aktører i skole- og musikliv samt en attraktiv arbejdsgiver og arena for de professionelle musikere.

LMS skal være kendt for en skolekoncertordning af højeste kvalitet, være skalérbar, bæredygtig og fleksibel med et kommunalt ejerskab, der involverer lokale institutioner og indsatser, så der skabes synergi og sammenhæng.

LMS skal i den kommende periode tilvejebringe mere forskningsbaseret viden, herunder kvantitative og kvalitative undersøgelser, en målrettet evalueringspraksis og et solidt datamateriale, hvor både elever, lærere og musikeres stemmer står tydeligt frem og har høj prioritet. Formålet er at belyse effekter af LMS' arbejde og give os et mere nuanceret og kompetent sprog om skolekoncertens betydning. Først og fremmest for at holde kursen og sikre den professionelle skolekoncerts position og relevans i samfundet og klæde både fagfolk og politikere på, når der skal foretages økonomiske og strategiske prioriteringer for fremtiden. Herunder kommunale beslutninger om samarbejdet med LMS eller nationale beslutninger om bevillinger til LMS.

Skal LMS' ambitiøse mål nås, er netværk og samarbejde med såvel musikliv, kulturliv og skoleliv essentielt, og LMS vil de kommende år lægge vægt på at nå hele fødekæden rundt via samarbejde med konservatorier og læreruddannelser, musikernes fagforbund, genreorganisationer, Skolelederforeningen, Danske Musik- og Kulturskoler, spillesteder, andre statslige skolekoncertudbydere, kulturaktører, forskningsmiljøer, sundhedssektoren m.fl. Samarbejde er en del af LMS' DNA, og vi tror på, at det er gennem samarbejde med andre, at LMS sikrer skolekoncerterne en position som en selvfølge i de danske grundskoleelevers opvækst, dannelse og uddannelse.

Udvikling og produktion af skolekoncerter og undervisningsmaterialer



Udvikling og produktion af skolekoncerter og undervisningsmaterialer

Den professionelle skolekoncert af høj kunstnerisk kvalitet og formidling samt aktuelle undervisningsmateriale med høj faglig og didaktisk kvalitet er kernen i LMS' virke. Som nationalt kompetencecenter og hovedaktør på skolekoncertområdet har LMS et ansvar for at skabe plads til nytænkning, innovation og afsøge nye veje i forhold til den måde, branchen ser og arbejder med skolekoncerter på. Det er en målsætning, at LMS hvert år igangsætter forskellige udviklingsprojekter, som kan udfordre rammerne for det gængse skolekoncertformat. De nye formater og projekter kan udvikles i samarbejde med forskellige samarbejdspartnere, fx genreorganisationer, spillesteder, musik- og kulturskoler, sundhedsvæsen eller andre aktører i musiklivet.

Både koncerter og undervisningsmaterialer har i en årrække på en skala fra 1-5 scoret mellem 4,6 og 4,9, når skolerne evaluerer. Fokus de kommende fire år vil derfor være at fastholde det høje niveau og videreudvikle både materialer og koncerter, så de fortsat opleves som relevante for skolerne og lever op til LMS' målsætninger. I nedenstående afsnit vil vi folde forskellige aspekter af arbejdet ud, som i den kommende periode vil være en del af LMS' strategiske indsats for og med udviklingen af koncerter og materialer.

Musikere

Ingen skolekoncerter af høj kvalitet uden musikere, som både mestrer deres instrumenter og brænder for at formidle deres musik og budskaber til det unge publikum. Musikere indgår som et væsentligt led i det store LMS-tandhjul og skal forstå og kunne navigere i de rammer og vilkår, de danske skoler har. For at tiltrække og fastholde et bredt og mangfoldigt felt af professionelle musikere, skal LMS være en attraktiv arbejdsgiver, som har blik for diversiteten.

Indsatser og mål

- Der indgås overenskomst, og der opretholdes løbende dialog med Dansk Musiker Forbund for at sikre ordentlige forhold.
- LMS udvikler på eksisterende system til turnéplanlægning for at sikre bæredygtige turnéer, der så vidt muligt tager hensyn til både klima, skolernes skemaer og elever samt musikernes øvrige liv og virke.
- Musikere evaluerer deres turné og samarbejdet med LMS.
- LMS tilbyder et administrativt sikkert og let tilgængeligt system til musikere, der med få klik kan modtage og gennemgå kontrakter, indsende bilag og fakturaer og tilgå turnéplan med alle relevante kontaktdata og adresser på såvel spillesteder som overnatningssteder.
- Musikere inviteres til deltagelse ved LMS Showcase og LMS Festival.
- LMS vil i perioden arbejde på et formaliseret, fast samarbejde med landets fire musikkonservatorier som led i en fødekædetænkning.
- LMS vil via kommunikationsindsatser på egne kanaler samt i pressen og via samarbejdspartnere i musiklivet brande sig som attraktiv arbejdsgiver og sikre sig høj kendskabsgrad blandt landets musikere, uanset genre.
- Musikere inviteres til deltagelse ved LMS Showcase og LMS Festival.
- LMS vil i perioden arbejde på et formaliseret, fast samarbejde med landets fire musikkonservatorier som led i en fødekæde tænkning.
- LMS vil via kommunikationsindsatser på egne kanaler samt i pressen og via samarbejdspartnere i musiklivet brande sig som attraktiv arbejdsgiver og sikre sig høj kendskabsgrad blandt landets musikere, uanset genre.

Udvælgelse og fagudvalg

LMS skal i de kommende 4 år fortsat have fokus på de krav og kriterier, LMS-musikgrupperne skal leve op til. Her spiller LMS' eksterne fagudvalg og det elektroniske ansøgningssystem en central rolle. Ansøgningssystemet sikrer overskuelig og fagrelevant data fra musikerne, som sammen med det IT-understøttede behandlingssystem sikrer fagudvalget et sikkert grundlag for udvælgelsen. Fagudvalgets kuratering af musikgrupper sikrer, at LMS lever op til målsætningen om skolekoncertens høje musikalske kvalitet og formidling samt målsætning om mangfoldighed i forhold til musikalske genrer, instrumenter og temaer samt bred repræsentation i forhold til musikernes alder, oprindelse og køn. Fagudvalget skal samlet have fingeren på pulsen i forhold til de musikfaglige miljøer, øje for formidling og kendskab til aftagerne; skoler og elever.

Indsatser og mål

- Fagudvalgsforslag til 2-4 årlige udviklingsprojekter.
- LMS arbejder med en kønsbalance, hvor mindst 40% af de optrædende musikere er mænd, og mindst 40% er kvinder – både ift. katalog og koncertplan.
- Fastholdelse af mangfoldighed ift. genrer, temaer, instrumentering, etnicitet mv. Koncerterne skal åbne nye musikalske horisonter for eleverne og vise dem rollemodeller.
- Open call for ansøgninger til to nye fagudvalgsmedlemmer årligt.
- Bred sammensætning i fagudvalg i forhold til repræsentation, genrekendskab, formidling og indsigt i skoleverdenen.
- LMS' fagudvalg deltager til LMS Showcase og Festival samt ved årligt møde med LMS' koncertproducenter.
- Ansøgningssystem og bedømmelsessystem udvikles og udvides løbende i hele perioden.

Producentarbejde – koncerter

LMS' koncertproducenter tilknyttes alle nye produktioner og arbejder med prøveforløb, coaching og feedback, så det kunstneriske budskab formidles i øjenhøjde og er relevant for eleverne. Producentteamet skal fortsat være en sammensat gruppe af faste medarbejdere og freelance-producenter for at sikre, at viden forbliver i LMS, men også for, at der løbende er fornyelse af kompetencer og aktuel, faglig viden og praksiserfaring. For at belyse blinde vinkler, relevans og ejerskab kan udvalgte elever og KulturCrew inddrages.

Indsatser og mål

- Udvikling af bæredygtige koncertformater, der bl.a. understøtter musikskabelse og -udøvelse.
- Udvikle metoder til at inddrage elever i forbindelse med producentarbejdet, fx prøvekoncerter samt udviklingsprojekter.
- Alle koncertproduktioner genbesøges mindst hvert andet år af en LMS-producent.
- Producentteamets kvalifikationer vedligeholdes og styrkes blandt andet gennem intern sparring ved månedligt møde, deltagelse ved LMS Festival og Showcase og deltagelse i opkvalificerende kurser og oplæg samt forskellige netværk.
- LMS faciliterer et nationalt producentnetværk på tværs af LMS og eksterne skolekoncertarrangører for at sikre bred viden og kvalitet.
- Deltagelse af 1-2 producenter årligt i den internationale YAM Session.
- LMS' producenter inddrages i udviklingsprojekter og som sparringspartner for andre aktører på skolekoncertområdet.

Producentarbejde – Undervisningsmaterialer

LMS' team af undervisningsmaterialeproducenter består af både interne medarbejdere og freelanceproducenter, som arbejder tæt sammen med koncertproducenter og musikere. Teamet har forskellige fagområder og kompetencer, og det er et krav, at producenterne har et stærkt ben i skoleverdenen for at sikre relevans og høj kvalitet, hvad angår materialernes faglighed, didaktik og kreativitet.

Indsatser og mål

- Løbende ekstern ekspertbistand og rådgivning i forhold til relevante dagsordener for skolen på områder som musik, dannelse, fællesskab og trivsel.
- Udvikling af undervisningsmaterialerne i forhold til folkeskolens kvalitetsprogram og nye fagplaner rettet mod musik og øvrige fag.
- Materialerne skal have fokus på elevernes dannelsesproces og musikviden, tværfagligt samarbejde og inspiration til aktiv deltagelse, medskaben og medbestemmelse.
- Undervisningsmaterialer skal inspirere til en varieret og skabende undervisning og tilføre det levende, musikalske møde en ekstra dimension ved fx tage udgangspunkt i de historiske aspekter, aktuelle samfundsdagsordner, tematikker eller personlige fortællinger, som koncerten berører.
- Grundet mangel på uddannede musklærere er det en indsats, at den del af materialet, der er målrettet musik, fortrinsvis vil være niveauinddelt, så undervisningen kan varetages uanset musikfaglige kompetencer.
- At LMS' undervisningsmaterialerne hvert år er færdigproducerede og tilgængelige d. 20. maj, så de kan indgå i skolernes årsplanlægning.
- Undervisningsmaterialerne justeres årligt på baggrund af skolernes og musikgruppernes evalueringer.
- Sparring, udvikling og produktion af materialer til andre aktører.

Kritiske succesfaktorer for Udvikling og produktion af skolekoncerter og undervisningsmaterialer

- Fastholdelse og udvidelse af såvel driftsbevillinger samt bevilling på Musikhandlingsplanen.
- Opnormering og opkvalificering af relevant fagpersonale.
- Fondsmidler/medfinansiering til udvikling af projekter, særindsatser og samarbejdsprojekter med eksterne aktører.

Formidling af egne- og fremmedproducerede skolekoncerter



Formidling af egen- og fremmedproducerede skolekoncerter

LMS har i 2025 styrket sin landsdækkende position med 75 kommuneaftaler og koncertaktivitet i 90 kommuner plus Sydslesvig, hvilket betyder koncerter for over 380.000 elever. Tilfredsstillende tal, når man retter blikket bagud og ser de støt stigende kurver på alle parametre, men stadig et godt stykke fra målet i horisonten, som er, at alle landets 670.000 grundskoleelever (2024) skal møde den professionelle musik formidlet af LMS og andre statsstøttede aktører mindst en gang årligt.

Samarbejde omkring formidling af fremmedproducerede skolekoncerter har i den forgangne aftaleperiode vist sig at være udfordrende. LMS har kun i begrænset omfang oplevet ønske om konkret samarbejde fra øvrige statsstøttede aktører i forhold til udvikling og formidling af deres skolekoncertkoncepter. Det, vurderer vi, vil kræve et mere gensidigt og forpligtende samarbejde på ledelsesniveau.

For at komme nærmere visionen vil LMS i den kommende periode arbejde med en målrettet formidlingsstrategi i forhold til nye kommuner, skoler og målgrupper samt selvfølgelig en fastholdelsesstrategi for nuværende aftalekommuner og -skoler.

Indsatsen kræver først og fremmest høj kvalitet i kerneproduktet, som beskrevet i afsnittet Udvikling og produktion af skolekoncerter og undervisningsmaterialer, men dertil også politisk og økonomisk opbakning – både nationalt og kommunalt, relevante sideaktiviteter, øget viden og formidling om skolekoncerternes effekter, branding og synlighed, systemudvikling og netværk. Herunder uddybes konkrete indsats og målsætninger.

Landspolitisk indsats

LMS oplever stor opbakning og anerkendelse hos landspolitikere. Dette skal fastholdes og forstærkes for at sikre koncertordningens anseelse og økonomi.

Indsats og mål

- Årligt foretræde for Folketingets Kulturudvalg og evt. Børne- og Undervisningsudvalg.
- Løbende kontakt og vidensdeling via møder, årsskrift og mails til kulturminister, børne- og undervisningsminister, kultur-, børne- og undervisningsordførere i Folketinget.
- Invitation til LMS' koncerter, Showcase og Festival til relevante landspolitikere.
- Presseindsats målrettet relevante, landsdækkende medier herunder særligt Kultur- og Skolemonitor.

Kommunal indsats

Visionen er at nå alle grundskoleelever med en årlig skolekoncert, og her er kommunale aftaler altafgørende. Formidlingsindsatsen i forhold til kommuner kan her deles op i fastholdelse af eksisterende aftaler og etablering af nye.

Som en del af LMS' formidlingsindsats tilbydes samarbejdskommuner i tilgift til skolekoncerterne en række supplerende aktiviteter som familiekoncerter, KulturCrew, festivaldeltagelse, lærerkurser og PR-koncerter. I den kommende periode vil LMS øge synligheden af disse sideaktiviteter i kommunerne for at skabe større forankring og brobygning til lokale indsats og vise betydningen af et samarbejde med LMS.

LMS skal både i nye og eksisterende samarbejder forstå at spille ind i de kommunale selvstyrelser med attraktive, adaptive modeller, der skaber synergi og sammenhæng til kommunernes skole- og kulturliv. Da ingen kommuner er ens, vil PR-indsatser og etablering af samarbejdsflader altid ske

i tæt dialog med den enkelte kommune. I visse kommuner vil formidling af fremmedproducerede koncerter være en del af samarbejdet, hvilket LMS har erfaring med og teknisk er klar til at håndtere. I andre kommuner vil samarbejde med lokale aktører som musik- og kulturskoler være af afgørende betydning og noget, LMS også fokuserer på i formidlingen, men som vil kræve ekstra ressourcer at folde ud i fuld skala. Læs mere om mål og indsatser for musik- og kulturskolesamarbejder i afsnittet Netværk.

Indsatser og mål

- Fastholdelse af en koncertordning med indflydelse, ejerskab og en enkel struktur.
- Dialogmøder og stand ved KL's årsmøder.
- Løbende kontakt til BKF, bl.a. gennem udpeget bestyrelsesmedlem.
- Tilbud om festivaldeltagelse for alle samarbejdskommuner.
- Øget samarbejde med kommunale kommunikationsafdelinger.
- Presseindsatser i kommunerne efter behov.
- Øget synlighed omkring supplerende aktiviteter i nye såvel som eksisterende kommuner – internt såvel som borgerrettet.
- Deltagelse ved politiske udvalgs- og byrådsmøder i kommunerne.
- Nyhedsbreve og direct mail til kommunekontakter, kultur- og skoleafdeling samt musik- og kulturskoler.
- Dialogmøder og invitation til Showcase og Festival for kommuner uden LMS-aftale.
- Landsmøde for KulturCrew-kommuner.
- Udvikling af eksisterende loginområde på lms.dk målrettet kommuner, hvor de let kan finde relevante informationer om kommunens skoler og koncerter.
- Synlighed af andre aktørers skolekoncerttilbud på lms.dk, så skolerne får et samlet overblik over årets koncerter.

Skoleindsats

Formidlingsindsatsen i forhold til skoler kan ligesom ved kommunerne deles op i fastholdelse af eksisterende aftaler og etablering – og dertil også i formidling til elever, forældre, lærere, teknisk personale og skoleledelse.

LMS oplever generelt stor begejstring for koncertordningen hos de langt over 1000 samarbejdsskoler. Det ses blandt andet af de tårnhøje evalueringsresultater, hvor skolerne gennem mange år har vurderet ordningen til 4,9 stjerner af 5 mulige. Dette niveau skal i kommende periode fastholdes.

Kernen i koncertordningens grundstruktur er, at der på hver skole er en kontaktperson, som har til opgave at sikre rammerne for koncerterne, dialogen med skolens øvrige personale, værdisættelse af ordningen ift. ledelsen og er forbindelsesled til den kommunale kontaktperson. Strukturen giver den enkelte skole mulighed for indflydelse og ejerskab ift. ordningen og giver samtidig LMS et talerør ind i skolen.

Med en folkeskole under forandring blandt andet med udtalt mangel på uddannede musiklærere er det afgørende for LMS at sikre, at strukturen fortsat fungerer. Derfor planlægger LMS i den kommende periode at foretage en landsdækkende undersøgelse af, hvordan skolernes virkelighed spiller sammen med LMS-ordningen, og hvilke gevinster og udfordringer de ser ved LMS' struktur.

LMS' undervisningsmaterialer bliver også pænt evalueret, men her tyder tilbagemeldingerne på, at det ikke er alle steder, undervisningsmaterialerne bliver tilstrækkeligt formidlet til og brugt af skolens forskellige faglærere. LMS vil derfor i den kommende periode undersøge, i hvilket omfang materialerne bliver brugt, og hvor eventuelle forhindringer for brugen ligger. En eventuel plan for at styrke kendskabet til og øge brugen af materialerne afhænger af undersøgelsesresultater.

En ikke ubetydelig del af landets grundskoleelever går på privatskole, friskole eller efterskole, som oftest står uden for kommunernes aftale med LMS. Det er et mål, at LMS' koncertordning tilpasses, og der udvikles bæredygtige modeller, så det årlige koncerttilbud også når elever på de knap 800 fri-, privat- og efterskoler.

En mindre gruppe børn og unge i grundskolealderen står herudover helt udenfor de gængse skoletilbud, f.eks. særligt sårbare i behandlingssystemet. Skal LMS' tilbud også nå dem, kræver det ekstra midler, tilpasning af koncertformater og nye samarbejdsrelationer.

Indsatser og mål

- Kommunikationsindsats i tæt dialog med skoleleder og kontaktperson skal sikre, at skolekoncerternes og undervisningsmaterialernes eksistens og betydning er kendt i alle led på skolerne fra personale og ledelse til elever og forældre.
- Undersøgelse af brug af LMS' undervisningsmaterialer.
- Undersøgelse af, hvordan ordningens struktur fungerer i skolerne.
- Deltagelse på den årlige Lærfest, Skolelederforeningens årsmøde, kommunale skoleledermøder m.m.
- Nyhedsbreve og direct mail til alle kontakter på skoler.
- Branding af LMS og skolekoncerterne målrettet skolebestyrelser og landsforeningen Skole og Forældre.
- Udvikling af landsmøde for KulturCrew.
- Gentænkning af system og koncertordning ift. fri-, privat- og efterskoler.
- Kampagner og presseindsats målrettet fri-, privat- og efterskoler.
- Udvikling af eksisterende loginområde målrettet skoler, hvor de let kan hente informationer og materialer ifm. deres skolekoncerter.
- Udvikling af formater tilpasset specialområdet, behandlingsskoler og øvrige inden for socialområdet og psykiatrien.

Kritiske succesfaktorer for Formidling af egen- og fremmedproducerede skolekoncerter

- Staten fastholder og øger bevillinger til LMS i takt med opskalering af LMS' koncertordning, udviklings- og pilotprojekter, flere driftsopgaver samt øget samarbejde med eksterne aktører.
- Kommunerne prioriterer (fortsat) LMS' skolekoncertordning.
- Ressourcer til kontakt individuelt med fri-, privat- og efterskoler.
- Øvrige statsstøttede aktører prioriterer at indgå et samarbejde omkring formidling.

Netværksevirkosomhed, samarbejde og koordination



Netværksevirkosomhed, samarbejde og koordination

LMS er allerede en ambitiøs samarbejds- og netværksorganisation med stor åbenhed over for omverdenen både nationalt og internationalt. I den kommende periode vil LMS styrke og øge samarbejdet med nuværende samarbejdspartnere og øvrige aktører i børn og unge-regi samt i musik- og kulturliv. Samarbejdet foregår organisatorisk på flere niveauer og omfatter alt fra sparring og vidensdeling til konkrete aktiviteter.

LMS vil fortsat arbejde for at koordinere indsatser med eksterne samarbejdspartner til glæde for kommuner og skoler. Vi har erfaring for, at det er en ressourcekrævende udfordring, men som skaber stor værdi i de kommuner, hvor det er lykkedes. Som tidligere beskrevet har det i den forgangne periode været vanskeligt at få en dialog med ledelseslaget i de statsstøttede orkestre samt at få viden om deres visioner for skolekoncerter og indhente konkrete oplysninger om deres aktivitetsniveau, som LMS skal afrapportere på. Det vil vi i den kommende periode arbejde på at få løst.

Musik- og kulturlivet

I regi af Koncertløftet er LMS i den seneste periode rykket tættere sammen med det øvrige musikliv. Et arbejde LMS ønsker at fortsætte og forstærke i meningsfulde samarbejder med både DEOO's medlemmer, genreorganisationer og spillesteder omkring vidensdeling og konkrete projekter. Omkring LMS-sparring til konkret koncertproduktion er der p.t. et pilotprojekt på tegnebrættet med et symfoniorkester, som potentielt kunne danne grundlag for vidensdeling og erfaringsudveksling til øvrige orkestre og ensembler.

LMS ser et stort potentiale i at bygge en tættere bro til DMK og landets musik- og kulturskoler. Med fastholdelse af hvert vores kerneprodukt kan vi tilsammen løfte et alsidigt og mangfoldigt musiktilbud for børnene i skolerne og i kommunalt regi med fokus på oplevelse, musikskabelse, deltagelse og udøvelse. Derfor ser LMS muligheder i udvikling og udbygning af de nuværende pilotprojekter.

I den kommende periode vil LMS desuden udvide netværk og samarbejde bredt med aktører i kulturlivet – både nye og gamle relationer. Det kunne fx være med organisationer som Dansk Live, Dansk Kulturliv, Spot+, Sangens Hus, Kulturens Analyseinstitut, Institut for Børnekultur, UMTO, Applaus, She can Play og landets musikkonservatorier.

Samtidig er det vigtigt for LMS fortsat at indgå i kulturpartnerskaber med organisationer, som arbejder med kunst og kultur for, med og af børn. Kontakten til og netværk med andre kulturinstitutioner kan udvide LMS' horisont og vidensgrundlag på et mere overordnet plan, som potentielt også kan føre til nye samarbejdsflader og konkrete projekter.

Indsatser og mål

- Gennem aktiv deltagelse i netværk, ved debatter og konferencer at være skolekoncerternes stemme.
- Fastholde og styrke samarbejdet med alle landets musikkonservatorier.
- Formalisere samarbejdet med DMK.
- Kontakt med musik- og kulturskoler om LMS' arbejde generelt, den kommunale skolekoncertordning samt mulige samarbejdsflader.
- Fastholde kulturpartnerskabet med Dansehallerne og Teatercentrum med fokus på vidensdeling og Kulturpakker.
- Deltagelse i FOKUS.
- Opsøge og deltage i musik- og kulturkonferencer, seminarer, dialogmøder samt uformelle og formelle kaffemøder, fx Kulturmødet Mors og SPOT+.
- Invitere bredt i kulturlivet til LMS' Showcase og Festival samt eventuelle konferencer og dialogmøder.
- Indhente data om aktivitetsniveauet i statsstøttede orkestre, ensembler og formidlingsinstitutioner og aftale formidlingsstrategi.

Skoleverdenen

LMS står med et ben solidt plantet i såvel musik- og kulturlivet som i skolelivet. Skolekoncertordningens betydning og relevans i nutidens og fremtidens skole skal løftes via forskningsindsats i regi af Center for Grundskoleforskning og med en bred forskningsgruppe. Med forskningsprojektet er det forhåbningen, at der kommer flere åbninger til bl.a. Børne- og Undervisningsministeriet.

Sideløbende skal LMS være fastholdende og udbygge netværk med en lang række skoleaktører, der skal sikre LMS' omverdensblik og forståelse af skolepolitiske dagsordener og skolens praksis primært inden for musikområdet. Her er læreruddannelsen en forholdsvis ny samarbejdspartner, som vi forventer udbygget i fremtiden, ligesom landsorganisationen Skole og Forældre samt Danmarks Lærerforening er nye aktører, det vil være relevant at få i dialog i den kommende periode.

Indsatser og mål

- Formalisere samarbejdet med landets læreruddannelser.
- Fastholde løbende kontakt med Skolelederforeningen, Musiklærerforeningen m.fl.

Nordisk og internationalt samarbejde

LMS har en fremtrædende position på skolekoncertområdet internationalt og deltager aktivt i de internationale netværk JMI (Jeunesse Musicales), YAM (Young Audiences Music) og det nordiske netværk NONESCO (Nordic Network for School Concert Organizers) – særligt sidstnævnte vil blive opprioriteret i den kommende periode. Det nordiske og internationale samarbejde er med til at værdisætte den nordiske skolekoncertmodel, generere udvikling og udveksling af musikgrupper, faglig opkvalificering af producenter og ny viden og adgang til EU-tiltag såsom Creative Europe.

Indsatser og mål

- Det internationale YAM Session til Danmark i den kommende periode.
- Vidensdeling af forskningsresultater til i NONESCO og YAM.
- Invitation til LMS Showcase og Festival samt LMS deltagelse i nordiske og internationale konferencer samt festivaler.

Kritiske succesfaktorer for Netværksevirkosomhed, samarbejde og koordination

- Opnormering og opkvalificering af relevant fagpersonale og økonomi hertil.
- Fondsmidler/medfinansiering til udvikling, afvikling og forankring af projekter og særindsatser med eksterne aktører.
- Øvrige, statsstøttede skolekoncertarrangører er indstillede på at dele konkret data om deres aktiviteter.



Rådgivning og information



Rådgivning og information

Med et mål om mere dataindsamling, forskningsbaseret viden og synliggørelse af effekterne af LMS' arbejde i den kommende periode har LMS en forventning om at kunne øge sin rådgivningsfunktion, branding og informationsflow. Det gælder nuværende såvel som nye samarbejdspartnere i kultur- og skolelivet, men også i andre resortområder, som fx sundhedsområdet, Kulturens Analyseinstitut m.fl.

Som det nationale kompetencecenter for professionelle skolekoncerter skal LMS være retningsgivende og den organisation, omverdenen vender sig mod, når man taler om den professionelle skolekoncerts betydning for børn og unge i grundskolen. Her kan og skal LMS spille ind med erfaring og viden bl.a. i forhold til politiske dagsordner, opbygning af bæredygtige strukturer og modeller samt samarbejde på tværs af skole-, musik- og kulturaktører.

Viden og forskning

Dokumenteret viden om skolekoncerterne har vist sig at øge skolekoncerternes anerkendelse og synlighed både lokalt, nationalt og internationalt. Derfor står indhentning og brug af data, udbygning af nuværende evalueringspraksis samt overbygning på forskningsprojektet Når musikken spiller i den kommende periode meget højt på LMS' dagsorden. LMS bevæger sig ud i nyt territorium og vil arbejde med forskningsspørgsmål, som vil omhandle betydningen af professionelle skolekoncerter for elevernes dannelse og fællesskab, herunder fokus på at videreudvikle skolekoncert og undervisningsmateriale med henblik på at øge skolers og elevers engagement i og udbytte af skolekoncerterne. Derudover vil et forskningsprojekt kunne have forskellige underliggende temaer, der fx inddrager skolekultur, geografi og socioøkonomi for skolekoncertens betydning; brug af undervisningsmateriale i forbindelse med læring og engagement samt udvikling af forskningsmetoder, der indfanger elevers koncertoplevelser.

Indsatser og mål

- Fastholde og udvikle LMS' evalueringspraksis og værktøjer.
- Igangsættelse af udvidet forskningsindsats.
- Etablering af advisory board med bl.a. nordiske forskere.
- Fastholdelse og opkvalificering af interne vidensmedarbejdere.
- Videreformidling af resultater af dataindsamling, kvalitative og kvantitative undersøgelser, delmål og forskningsresultater i årsberetninger, konferencer, dialogmøder mv.

Synlighedsstrategi

Som en del af informationsopgaven ønsker LMS synlighed på alle niveauer fra borger til beslutningstager, hvor målet er et stærkt brand og udbredt kendskab til LMS og skolekoncerterne – særligt på politisk niveau samt i skoleverdenen og kulturlivet. Det medfører et omfattende kommunikationsarbejde, hvor LMS i den kommende periode blandt andet vil øge indsatsen for at få samarbejdspartnere og netværk til aktivt at omtale og inddrage LMS.

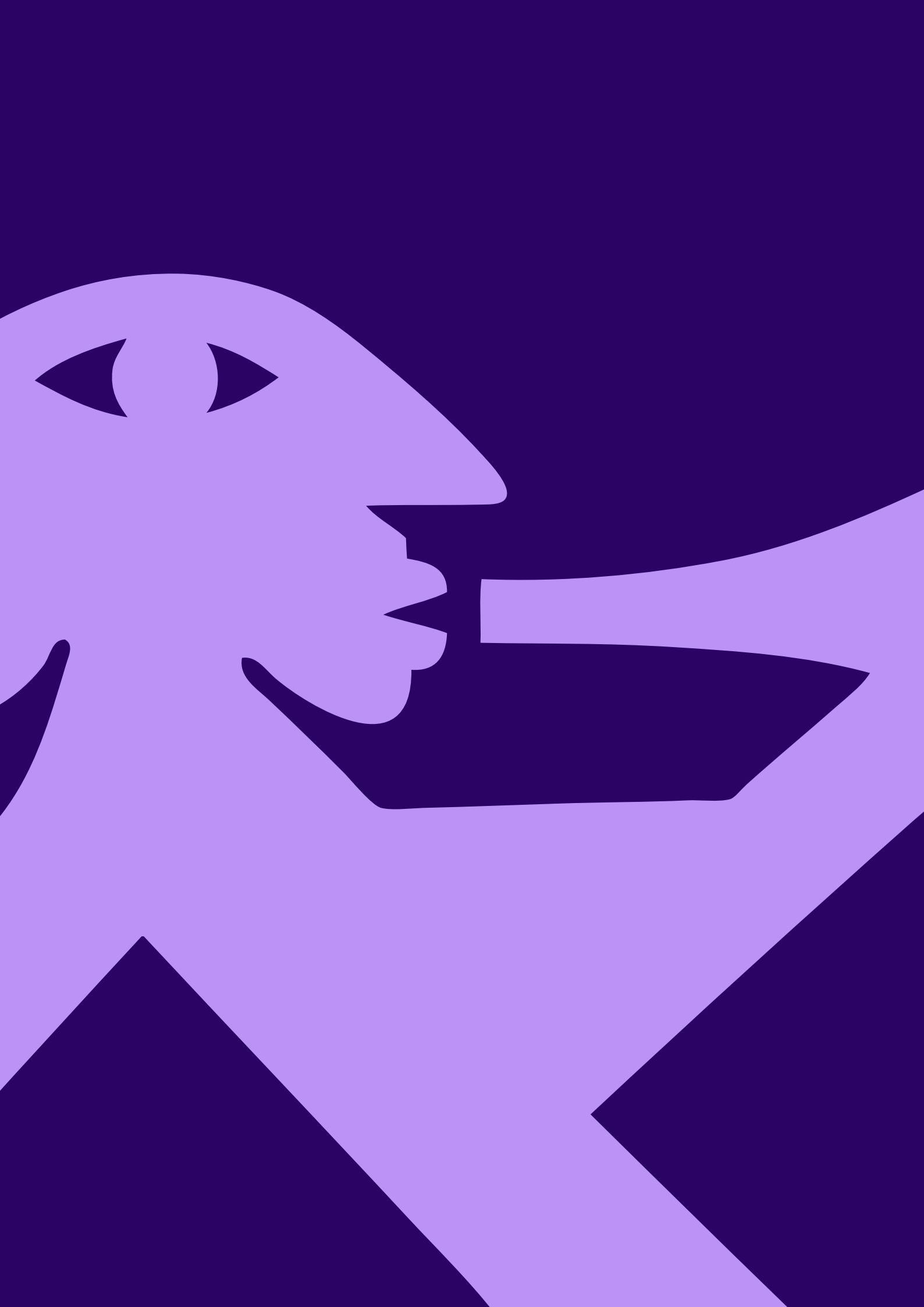
I den forbindelse spiller LMS' kommunikationsafdeling en helt central rolle i organisationen, suppleret med ekstern rådgivning og sparring efter behov. Med i PR-indsatsen er også formidling af LMS' sideaktiviteter som familiekoncerter, KulturCrew, LMS Festival mv., som alle understøtter kerneopgaven og viser en udviklingsdimension samt LMS' relevans for kommuner, skoler og øvrige netværk og samarbejdsrelationer.

Indsatser og mål

- Udgivelse af et årsskrift af høj kvalitet i indhold og udtryk, som deles med relevante aktører, kontakter og medier.
- Løbende pressearbejde med fokus på henholdsvis lokalpresse i kommunerne, fagpresse ift. musik- og skoleliv samt landsdækkende medier med stærkt skole- og kulturfokus.
- Nyheder på skrift og video til egne kanaler som hjemmeside og sociale medier.
- Strategi for, hvordan LMS kan hjælpe musikere, skoler og kommuner til at bruge skolekoncerterne og samarbejdet med LMS aktivt i deres kommunikation.
- Få relevante institutioner og personer i kulturlivet til at dele LMS' content.
- Eksekveringsplan ift. politisk branding og SoMe-strategi.
- Strategi, synlighed og branding af LMS' sideprodukter: Familiekoncerter, KulturCrew, LMS Festival og Showcase, PR-koncerter, udviklingsprojekter.
- LMS vil bidrage og orientere sig bredt ved konferencer, høringer, debatter og lignende.

Kritiske succesfaktorer for Rådgivning og information

- Medfinansiering i form af fondsmidler til 3-årigt forskningsprojekt, øget evalueringsindsats og dataindsamling samt udvalgte udviklingsprojekter.
- Opnormering og opkvalificering af relevant fagpersonale.



Organisationsudvikling, ledelse og organisation



Organisationsudvikling, ledelse og organisation

Som organisation er LMS ambitiøs og arbejder for høj kvalitet i alle led i såvel drift som udvikling. Der er i den forgangne periode skabt et stærkt fundament med en velfungerende bestyrelse og ledelsesgruppe samt en udviklingsorienteret medarbejderstab med kvalifikationer og kompetencer, som skal fastholdes. LMS er en arbejdsplads, som prioriterer nærværende ledelse, og som sikrer trivsel og psykologisk tryghed for en mangfoldig medarbejdergruppe.

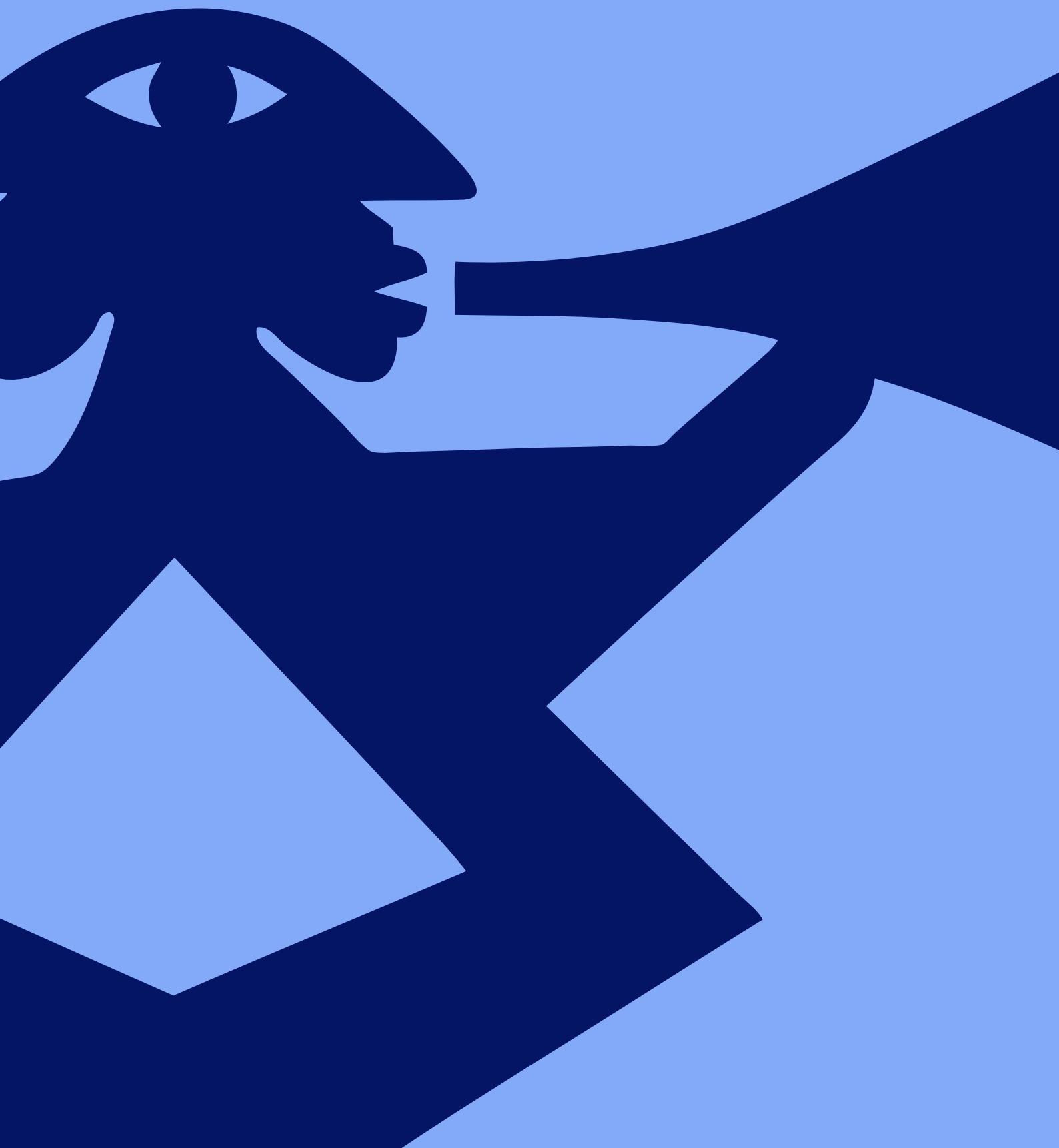
Bag LMS' skolekoncertordning ligger et omfattende, forretningskritisk system, der samler alle de nødvendige oplysninger om kommuner, skoler, hoteller, musikere, koncerter, evalueringer m.m. Systemet sikrer LMS mulighed for effektiv og bæredygtig planlægning og formidling af de mere end 3000 årlige koncerter, hvor der kan tages hensyn til både skolernes og musikernes særlige ønsker og behov, mens administrationsomfanget holdes på et minimum. Det gør derfor også, at LMS hurtigt kan skalere, når antallet af samarbejdskommuner og -skoler øges.

Systemet danner samtidig grundlag for formidling på lms.dk af egne og fremmedproducerede koncertaktiviteter både offentligt, men også i loginområder til kommuner, skoler og musikere, hvor de kan tilgå fakta om koncerterne, kontaktoplysninger på hinanden, evalueringsskema, ansøgningsskema, indberetningsskema, undervisningsmateriale mv. LMS' system er således et unikt og uundværligt aktiv.

LMS skal forblive en dynamisk organisation, som arbejder målrettet og strategisk med blik for den korte såvel som den lange bane. Organisationen kan således håndtere de forandringer og strategiske indsatser, der skal sikre, at LMS i 2029 står i en styrket og mere synlig position på landsplan, i kommunerne og kultur- og skoleverdenen. Det er en målsætning at sikre LMS' økonomiske grundlag med fastholdelse og øgede bevillinger og fondsmidler i takt med, at LMS udvikler og udvider koncertordningen og igangsætter nye indsatser.

Ledelse og bestyrelse arbejder ud fra retningslinjerne i 'God ledelse af kulturinstitutioner' og påbegynder et generationsskifte i bestyrelse og ledelse, der vil løbe over en 10-årig periode. Bestyrelsen arbejder desuden med en fast struktur omkring branding af LMS, årlige nedslag og selvevaluering af bestyrelsesarbejde.

Bilag 1: Økonomioversigt 2026-29



Bilag 1: Økonomioversigt 2026-29

Der er taget udgangspunkt i driftsbevilling 2025 og prisniveau 2025.

	Budget 2025	Overslag 2026	Overslag 2027	Overslag 2028	Overslag 2029
INDTÆGTER					
Driftstilskud fra Staten	27.807.344 kr.	27.807.344 kr.	27.807.344 kr.	27.696.493 kr.	26.252.600 kr.
Øvrige tilskud fra staten	2.500.000 kr.	2.500.000 kr.	2.500.000 kr. ^a	2.500.000 kr. ^a	2.500.000 kr. ^a
Tilskud fra kommuner	0 kr.	0 kr.	0 kr.	0 kr.	0 kr.
Tilskud fra regioner	0 kr.	0 kr.	0 kr.	0 kr.	0 kr.
Fonde og merbevilling ^b	800.000 kr.	2.000.000 kr.	2.500.000 kr.	2.000.000 kr.	2.500.000 kr.
Sponsorer	0 kr.	0 kr.	0 kr.	0 kr.	0 kr.
Egenindtægter	18.857.000 kr. ^c	15.287.500 kr.	16.072.500 kr.	16.682.500 kr.	17.502.500 kr.
Finansiering i alt	49.964.344 kr.	47.594.844 kr.	48.879.844 kr.	48.989.844 kr.	50.309.844 kr.
UDGIFTER					
Løn fastansatte	4.800.000 kr.	4.800.000 kr.	4.800.000 kr.	4.800.000 kr.	4.800.000 kr.
Løn løstansatte	200.000 kr.	200.000 kr.	200.000 kr.	200.000 kr.	200.000 kr.
Administration	1.500.000 kr.	1.500.000 kr.	1.500.000 kr.	1.500.000 kr.	1.500.000 kr.
Produktion	48.610.000 kr. ^c	40.644.844 kr.	41.929.844 kr.	42.039.844 kr.	43.359.844 kr.
Lokaleudgifter	400.000 kr.	400.000 kr.	400.000 kr.	400.000 kr.	400.000 kr.
Øvrige udgifter	50.000 kr.	50.000 kr.	50.000 kr.	50.000 kr.	50.000 kr.
Udgifter i alt	55.560.000 kr.	47.594.844 kr.	48.879.844 kr.	48.989.844 kr.	50.309.844 kr.

	Budget 2025	Overslag 2026	Overslag 2027	Overslag 2028	Overslag 2029
NØGLETAL FOR PERSONALE					
Personale, fastansatte årsværk	19	19	19	19	19
Personale, løstansatte årsværk	1	1	1	1	1
Personale, frivillige årsværk	0	0	0	0	0
Personale, årsværk i alt	20	20	20	20	20

- a. De 2,5 mio. kr. årligt, som LMS modtager i forbindelse med Musikhandlingsplanen, udløber ved udgangen af 2026, men LMS har i dette budget taget udgangspunkt i en fortsættelse af denne bevilling. I tilfælde af at bevillingen bortfalder, ser situationen naturligvis anderledes ud.
- b. LMS vil i kommende periode lægge en indsats i for at få mere medfinansiering og flere fondsmidler til kommende indsatser fx forskningsprojektet.
- c. Budgettallene for 2025 er de oprindelige godkendte tal, og der er ikke taget højde for det estimerede resultat for 2025. Egenindtægterne estimeres i skrivende stund til 14,5 mio. kr. og produktionsudgifter til 45,4 mio. kr. Differencen mellem det budgetterede og det estimerede resultat skyldes, at LMS i tidligere rammeaftale havde budgetteret ud fra et elevtal på 525.000 elever.

Bilag 2: Nøgletal LMS



Bilag 2: Nøgletal LMS

LMS vil hvert år rapportere på nedenstående nøgletal og i tillæg hertil en række andre parametre, som vil fremgå af den årlige ledelsesberetning og årsskrift.

Opfyldelse af nøgletallene herunder afhænger af forskellige kritiske succesfaktorer, som fremgår af strategien.

	Overslag 2026	Overslag 2027	Overslag 2028	Overslag 2029
Publikummer				
Antal publikum LMS	410.000	440.000	475.000	505.000
Antal publikum andre aktører ^a	60.000	60.000	60.000	60.000
Samlet antal publikummer	470.000	500.000	535.000	565.000
Skolekoncerter				
Antal skolekoncerter LMS	3560	3830	4130	4390
Antal skolekoncerter andre aktører ^b				
Samlet antal skolekoncerter ^b				
Elever ^c				
Andel af elever, der modtager koncert fra LMS i pct	61%	65%	71%	75%
Andel af elever, der modtager koncert andre aktører i pct ^a	9%	9%	9%	9%
Kommuneaftaler				
Antal kommuneaftaler	78	81	84	88
Antal kommuner løssalg	19	16	14	10

^a Estimeret ud fra oplysninger fra andre aktører indhentet i 2023.

^b Ikke muligt at estimere, da LMS ikke tidligere har modtaget konkrete tal fra andre aktører.

^c Procenten er beregnet med udgangspunkt i et antal grundskoleelever på 673.247.
Tallet opgjort pr. 1. oktober 2024 af Danmarks Statistik, tabellen LABY23.