

UNDERVISNINGS- MATERIALE

TILGODESER FÆLLES MÅL

**SUNDHED OG TRIVSEL + MUSIK (VALGFAG)
UDSKOLING**



- Arbejd med køn og identitet
- Lav et videoindslag om gruppen

Brug før / efter skolekoncert med

MOONBEE + THE ASTRONAUTS

Expanding Infinity



Levende
Musik i Skolen



INDHOLD

- 3** Sådan bruges materialet
- 4** **Obligatorisk forberedelse**
- 6** **Undervisningsmateriale
SUNDHED OG TRIVSEL**
- 7** Fælles mål
- 8** Til klasselæreren
- 9** Optaktsøvelse
- 10** Elevark
- 13** **Undervisningsmateriale
MUSIK (VALGFAG)**
- 14** Fælles mål
- 15** Til musiklæreren
- 16** Videoindslag til kulturprogram
- 17** 2 MoonBee-tekster
- 19** **Praktisk info om koncerten**
- 20** Til kontaktlæreren
- 21** Praktiske oplysninger
- 22** Koncertplakat



Foto: Anna Jarmolowicz

MUSIKEKSEMPLER PÅ LMS.DK

1. Summit Up
2. Bottomless Pit

[GÅ TIL LMS.DK →](#)

Se 'Til kontaktlæreren' på side 20

bit.ly/4aYZQI3

**DERUDOVER ER DER AKTIVE LINKS
TIL LYD OG VIDEO I MATERIALET
VIA VIMEO.COM.**

Forsidefoto: Anna Jarmolowicz

SÅDAN BRUGES MATERIALET

Materialet er sammensat, så du kan plukke de opgaver, I har tid til, eller bruge et af de forløb, vi skitserer herunder – men husk den obligatoriske intro, som sikrer, I er godt klædt på til koncerten.

OBLIGATORISK FORBEREDELSE



I den obligatoriske forberedelse får eleverne en fornemmelse af, hvad og hvem de kommer til at møde til koncerten med MoonBee + The Astronauts.

- Præsentation af gruppen MoonBee + The Astronauts – se s. 5.
- MoonBee fortæller om at finde sig selv – se s. 5.
- 2 musikvideoer – se s. 5.



SUNDHED OG TRIVSEL



2 timer

I dette forløb arbejdes med at øge elevernes bevidstgørelse ift. automatiserede kønsstereotyper og kønssocialisering. Opgaverne veksler mellem selvstændig læsning, dialog fælles på klassen og i mindre grupper.

Det anbefales at forløbet varetages af en lærer med et godt kendskab til klassen.

- Til klasselæreren – se s. 8.
- Optaktsøvelse – se s. 9.
- Elevark – se s. 10-12



VERDENSMÅL



MUSIK (VALGFAG)



4 timer

Videoindslag som musikanmeldelse

Eleverne laver i grupper et videoindslag, som via forskellige elementer bliver en koncertanmeldelse af MoonBee + The Astronauts. Videoindslaget laves som efterbehandling af koncerten.

- Til musiklæreren – se s. 15.
- Vi præsenterer MoonBee – se s. 5.
- Videoindslag til kulturprogram – se s. 16.
- 2 tekster af MoonBee – se s. 17-18.



**OBLIGATORISK
FORBEREDELSE**

OBLIGATORISK FORBEREDELSE

Se de to videoer med **MoonBee + The Astronauts** og lyt til de to numre, 'Summit Up' og 'Bottomless Pit'.
Derved får I et godt indtryk af, hvem I kommer til at møde til koncerten:
Expanding Infinity

MOONBEE:

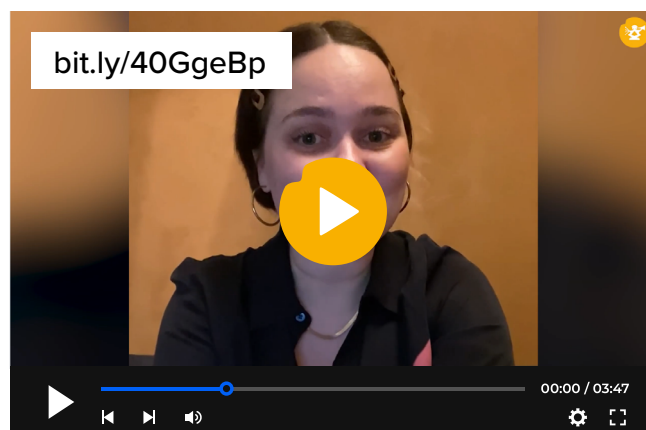
"Jeg har været så enormt træt af, hvor selvudslettende en opfattelse, jeg har af mig selv. Derfor har jeg de sidste par år været på en dybere selvransagelse. Undersøgt hvor al den sorg og alt det selvhad, der bor i mig, kommer fra. Nu har jeg smidt den værste dødvægt, bl.a. ved at anerkende min queer-ness, og har erkendt, at jeg bare ikke passer ned i villa-, Volvo- og vovse-kassen."

PRÆSENTATIONSVIDEO

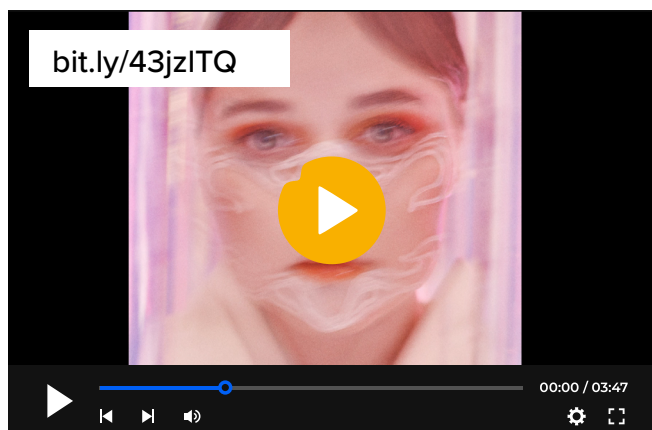


MoonBee + The Astronauts

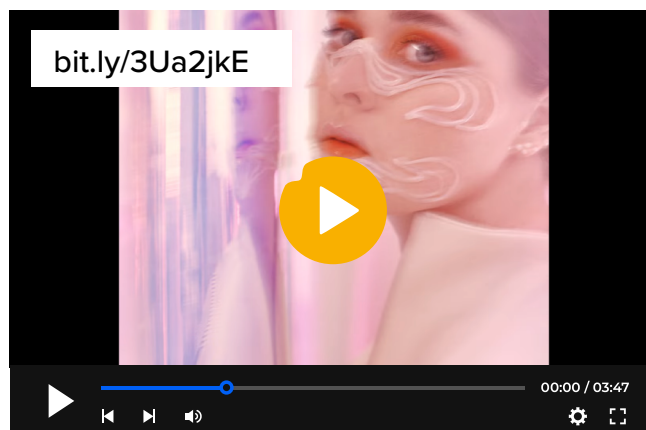
MOONBEE OM AT FINDE SIG SELV



SUMMIT UP



BOTTOMLESS PIT





SUNDHED OG TRIVSEL
KØN OG IDENTITET

VERDENSMÅL 3

FÆLLES MÅL

Sundhed og trivsel

KOMPETENCEOMRÅDE OG -MÅL

KOMPETENCEOMRÅDE

1. Køn, krop og seksualitet

KOMPETENCEMÅL

1. Eleven kan vurdere normer og rettigheder for krop, køn og seksualitet i et samfundsmæssigt perspektiv.

FÆRDIGHEDS- OG VIDENSOMRÅDE OG -MÅL

Normer og idealer

Eleven kan analysere køn, krop og seksualitet i samtidigt, historisk og globalt perspektiv.

Eleven har viden om kulturelle og sociale normer og idealer for køn, krop og seksualitet.

EKSEMPLER PÅ LÆRINGSMÅL

1. Eleverne har viden om begreberne kønssocialisering og kønsnormer.
2. Eleverne kan give eksempler på, hvordan vi mennesker kønssocialiseres fra den spæde begyndelse.
3. Eleverne kan relatere samfundets kønsnormer til egne og andres erfaringer.

VERDENSMÅL



Sundhed og trivsel - delmål 3.4.
“..mental sundhed og trivsel skal fremmes”

Bemærk

Ovenstående Fælles Mål er eksemplariske og dækker ikke nødvendigvis hele målgruppen for skolekoncerten. Til gengæld er opgaverne i undervisningsmaterialet enkle at justere i sværhedsgrad og kan tilpasses alle klassetrin i pågældende målgruppe. De udvalgte målpår er med andre ord ikke udtømmende for materialets relevans.

TIL KLASSELÆREREN

Formålet med inspirationsmaterialet er at øge elevernes bevidsthed i forhold til at få øje på automatiserede kønsstereotyper og kønssocialisering og dermed udfordre kassetænkning ift. køn og identitet.

Eleverne får eksempler på, hvilke udfordringer det kan give, hvis man ikke lige passer ind i de samfundsborne kønsstereotyper. Samtidig inspireres eleverne forhåbentlig til at forholde sig mere åbent og visionært til køn og identitet.

Følgende refleksioner kan anvendes som baggrundsforståelse for elevopgaverne, og de kan også med fordel inddrages i klassesamtalerne, hvor det giver mening.

HAR VI BRUG FOR MASKULINITET OG FEMINITET FOR AT FINDE VORES IDENTITET?

Svarene vil bære præg af elevernes egen kønsopfattelse og kønssocialisering i familien og i det samfund, de er vokset op i.

For nogen vil dualiteten eller den binære kønsopfattelse (mand/dreng - kvinde/pige) være en mere fasttømret størrelse og give sig udslag i svar, som er knyttet til en given opfattelse af, hvad mænd og kvinder er og kan; kvinder er svage og bløde, de drager omsorg og skal beskyttes, mænd er stærke, græder ikke og tager verden med storm.

For andre vil spørgsmålet opfattes mere åbent, måske også fordi man hjemme i familien har givet plads til en mere divers kønsopfattelse.

Det kan give nogle gode samtaler i klassen, hvis klasserummet generelt er i stand til at rumme divergerende holdninger og udgangspunkter.

Det bedste, der kan ske, er, at eleverne mærker, at der er plads til forskellige udgangspunkter og også til, at det faktisk er ok at undre sig, være i tvivl og måske endda ændre anskuelse undervejs.

Måske har børn og unge i dag et andet udgangspunkt end tidligere. De forskelligheder, som der gives mulighed for i dag, åbner op for, at vi som enkeltindivider og som samfund må forholde os til, at vi måske alle har både det feminine og maskuline i os, og at disse kvaliteter, egenskaber, karaktertræk eller energier i bedste fald kan udvide rammerne for, hvad vi hver især har mulighed for.



SUNDHED OG TRIVSEL

TRYGGE RAMMER

Når elever forholder sig til personlige og potentielt sårbare emner, er det vigtigt, at de føler sig trygge. Derfor er det underviserens ansvar at etablere rammer og spilleregler, der skaber et trygt rum i undervisningen.

Respekt er et nøgleord, både i forhold til hvor lidt eller meget, man vil dele ud af sine personlige erfaringer, men også i forhold til at anerkende hinandens forudsætninger, vilkår og personlighed.

At den enkelte tør at give sig selv til kende og deltage helhjertet i undervisning, der er relateret til trivsel og sundhed, forudsætter et kontinuerligt arbejde med klassens positive fællesskab.

OPTAKTSØVELSE

Fortæl klassen, at omdrejningspunktet for følgende opgaver tager udgangspunkt i MoonBees ønske om at udfordre og nuancere de typiske kønsidentiteter og kønsnormer i samfundet.

1. Vurdér ordenes betydning og medbetydning

Indkreds sammen med eleverne, hvilke ord der normativt bruges til at beskrive feminine og maskuline karaktertræk/egenskaber/kvaliteter/energier. Formålet er at få øget elevernes opmærksomhed på den automatiske og fastholdende brug af ordene.

Ord er ikke blot ord. Tesen er, at gennem det sprog, vi taler med hinanden, kan vi enten fastholde eller forandre, hvordan vi forholder os til hinanden.

2. Kategorisér ordene i kassen

- Hav en fælles opmærksomhed på, hvordan ordene kategoriseres.
- Kan eleverne blive enige? (Ikke nødvendigvis.)
- Giver det mening at kategorisere – hvorfor/hvorfor ikke?
- Lav evt. en tredje kategori, der kan rumme ord, som er mere androgyne.
- Til slut skal eleverne prøve, hver især eller måske to og to, at finde ord fra tavlen, de kan beskrive sig selv med.
- Hvilke refleksioner giver dette?

Om man vil dele 'egne ord' med andre, bør være frivilligt.

MASKULIN ELLER FEMININ?

tøsefornærmet
formand
kassedame
herrefedt
kvindelist
slipsedreng
pigefnidder
drengepige
husmor

EKSEMPLER PÅ ORD

robust
smuk
forsigtig
vild
køn
udfarende
blød
succesfuld
analytisk
omsorgsfuld
kærlig
følsom
aggressiv
beskyttende
sød
vred
svag
stærk

KØNSSOCIALISERING

HVORDAN BLIVER MAN EN PIGE ELLER EN DRENG?

På de følgende sider skal du både læse og forholde dig til det læste gennem små opgaver og spørgsmål. Besvarelserne skriver du ind i et dokument, som du deler med din gruppe. Læs teksten og løs opgaven.

FORVENTNINGER TIL HVEM DU ER, BASERET PÅ DIT KØN

Det er forskelligt, hvordan den kultur, man vokser op i, forholder sig til køn, men uanset hvilken kultur man vokser op i, er kønnet en afgørende faktor fra før, du overhovedet bliver født.

Tænk bare på, hvilke forventninger og forberedelser der drejer sig om barnets køn, før baby overhovedet er blevet født; "Det er en pige! Vi skal købe lyserødt tøj, og så kan hun lide at lege med dukker og lave mad ligesom sin mor..."

Familier er selvfølgelig forskellige, og derfor kan der også være stor forskel på, i hvor høj grad kønnet er afgørende for forældrenes forventning til barnet og deres tolkning af barnets adfærd. I samspil med ens forældre bliver man altså fra den spæde begyndelse påvirket af, hvad der forventes af én, i forhold til det køn man er født med.

Senere får andre sociale sammenhænge som børnehaver, skole, uddannelse, arbejde, omgangskreds og anden samfundspåvirkning, bl.a. medier, betydning for ens forhold til køn og ens egen kønsopfattelse.

At blive påvirket og præget på denne måde kaldes 'kønssocialisering'. Hvis man oplever, at man ikke passer ind i et normativt samfunds syn på køn, kan det derfor være op ad bakke at stå ved sin egen kønsopfattelse.

Derfor er det væsentligt at mærke accept og forståelse fra dem, som er tæt på én.

Man godt kan præsentere sig femme eller maskulint uden at identificere sig som mand eller kvinde, men vores samfund er ret binært orienteret, og det bliver oplagt at bruge det biologiske køn som afsæt. MoonBee fortæller, at hens kamp netop har handlet om at føle sig non-binær og altså hverken/eller eller en sammensætning af begge, som er et tredje og helt andet ståsted. Udseendet er ikke en særligt stor del af den overvejelse for MoonBee.

MoonBee foretrækker at bruge hen/hens som sine pronominer, som er kønsneutrale steder, der ikke tager stilling til hverken køn eller binær orientering.

Læs mere: bit.ly/3LOBNLn

OPGAVE

Nu skal I selv finde eksempler på kønssocialisering. Det vil sige forventninger til, hvem vi er, og hvad vi kan og vil, baseret på køn, fx: 'Drenge elsker biler.' 'Piger leger med dukker.'

Skriv jeres eksempler ind i det fælles dokument.

Eksemplerne skal omfatte:

Familien, børneinstitutionerne (fx vuggestue, børnehaver, skole), lege, fritid, voksenlivet, det offentlige rum.

Andet?



KØNSIDENTITET

1. Se videoen med MoonBee, og tal om, hvordan I opfatter hens kønsudtryk.

FIND VIDEOEN HER



bit.ly/449BWPg

2. Stemmer det overens med den kønsidentitet, MoonBee fortæller, hen har?
3. Find eksempler på personer, som optræder offentligt, og som udtrykker sit køn anderledes, end man ville forvente pga. det biologiske køn.
4. Læs om Carl Farberger på nettet (fx: bit.ly/41bOHHQ), en svensk erhvervsleder, som skiftede kønsidentitet til Caroline Farberger. Derved oplevede hun, at omverden ikke bare reagerede på, at hun havde ændret sit kønsudtryk. Som kvindelig leder oplevede hun også at blive behandlet meget anderledes som person - som kvinde.
5. Beskriv, på hvilken måde Caroline blev behandlet anderledes.

BIOLOGISK KØN

Det køn, vi kan se, når vi kigger på den nøgne krop. Det handler om kønsorganer, kønskromosomer og hormoner.

KØNSIDENTITET

Hvordan man oplever sit eget køn. Mange oplever, at deres biologiske køn passer sammen med deres kønsidentitet (fx hvis ens biologiske køn er 'mand', og man oplever sig som en mand). Men der findes også mennesker, som oplever, at deres kønsidentitet er en anden end deres biologiske køn. Kønsidentiteten er ikke uforanderlig - den kan skifte gennem livet.

KØNSUDTRYK

Hvordan man udtrykker sit køn. Det kan fx være gennem ens opførsel, kropsholdning, tøj, stemmeføring, makeup, frisure mm. Kønsudtrykket er det køn, andre kan se. Vi afkoder kønsudtryk i feminint og maskulint (fx kan vi have en oplevelse af, at neglelak, mascara og øjenskygge er feminint).
Kilde: konmuseum.dk

SAMFUNDET ÆNDRER SIG

I dagens samfund, både herhjemme i Danmark, men også internationalt, er der kommet en stor opmærksomhed på at give plads til en mere rummelig forståelse af den enkeltes ret til kønsidentitet.

Et konkret eksempel på, at samfundet er ved at forandre sig, er fx, at gigakoncernen 'LEGO' i 2021 designede 'Everyone is Awesome'-sættet, der hylder mangfoldigheden.

Legomodellen er inspireret af det ikoniske regnbueflag, der bruges som symbol på kærlighed og accept af LGBTQIA+-personer, og inkluderer 11 forskellige ensfarvede minifigurer med hver deres individuelle frisure og regnbuefarve.



Picture taken by James A. Molnar - Unsplash

SPØRGSMÅL OM KØN

De følgende spørgsmål er personlige, og måske vil du helst besvare dem alene, hvilket er helt i orden. Opret dit eget dokument til formålet.

Det kan også være, du synes, det er rart at snakke spørgsmålene igennem i en mindre gruppe.

Det aftaler I nærmere med jeres lærer.

1. Hvordan definerer dit biologiske køn dig?

- I forhold til hvad du interesserer dig for, synes om dig selv, hvad andre tænker om dig, dine muligheder, hvordan du klæder dig, fremtidsplaner, ønsker, håb og drømme.
- Andet?

2. Føler du dig indimellem begrænset af dit køn?

- I forhold til hvad du synes, du kan gøre, udtrykke og mene?
- Hvis ja, prøv at give et eller flere eksempler.

3. Forestil dig en verden, hvor køn ikke er en faktor!

- Hvad ville det bidrage positivt til?
- Ift. den enkelte, i sociale sammenhænge, fx familier, vennegrupper, uddannelsessammenhænge osv.
- I det offentlige rum/samfundet i øvrigt fx medier, politik osv.
- Andet?

4. Hvad kunne være problematisk/udfordrende/svært, hvis køn ikke var en faktor?

- Ift. den enkelte, i sociale sammenhænge, fx familier, vennegrupper, uddannelsessammenhænge osv.
- I det offentlige rum/samfundet i øvrigt, fx medier, politik osv.
- Andet?



**UNDERVISNINGS-
MATERIALE
MUSIK
(VALGFAG)**

FÆLLES MÅL

Musik (valgfag)

KOMPETENCEOMRÅDE OG -MÅL

KOMPETENCEOMRÅDE

1. Musikforståelse

KOMPETENCEMÅL

1. Eleven kan forholde sig kvalificeret til musikalsk praksis og musiks betydning.

FÆRDIGHEDS- OG VIDENSOMRÅDE OG -MÅL

Normer og idealer

Eleven kan forholde sig kvalificeret og nuanceret til musikoplevelser.

Eleven har viden om udtryk og virkemidler i musik.

EKSEMPLER PÅ LÆRINGSMÅL

1. Eleven kan udforme en koncertanmeldelse på baggrund af en koncert.
2. Eleven kan bruge musiknumre til inspiration i sin opgave.
3. Eleven kan bruge musikken multimodalt i sin opgave.

Bemærk

Ovenstående Fælles Mål er eksemplariske og dækker ikke nødvendigvis hele målgruppen for skolekoncerten. Til gengæld er opgaverne i undervisningsmaterialet enkle at justere i sværhedsgrad og kan tilpasses alle klassetrin i pågældende målgruppe. De udvalgte målpar er med andre ord ikke udtømmende for materialets relevans.

TIL MUSIKLÆREREN



MUSIKGRUPPE

MoonBee + The Astronauts

MUSIKERE

Gry Colding Ebbesen: Sang, keys (bandleder)
Andrea Fogh Haulrich Klausen: Kor, synth, effekter
Tobias Kaastrup Nielsen: Bas, guitar
Mathias Jæger: Keys, synths, modular
Frej Vammen Lesner: Trommer

KONCERTEN

MoonBees galakse-infuserede musik er både catchy og poppet, men også eksperimenterende og storslået. Musikken og teksterne rummer det hele menneske, både på godt og på ondt, og viser vejen for de unge mennesker, som skal finde deres ståsteder i tilværelsen som hele mennesker. MoonBee er en rollemodel, der tør sætte spørgsmål ved kønsnormer og forventninger til vores vej i livet, og musikkens temaer kredser om, hvordan man lærer at elske sig selv, også selvom man måske ikke passer ind i traditionelle kasser.

Foto: Anna Jarmolowicz

MOONBEE

Det er Gry Colding Ebbesen, der er motoren bag MoonBee.

Gry Colding dykkede ind i en personlig rejse for at genopdage hens identitet og give slip på destruktiv selvkritik. Hen kom tilbage til overfladen med en stærk selvfølelse og trøst i de konklusioner, hen traf. Identitet og kropshad hører fortiden til for MoonBee.

MoonBee er ikke bare et navn eller et band. Det er et alter ego skabt til formålet. Et væsen hen kan putte følelser i, og som kan rumme galaksen.

MoonBee er sangskriver, producer, sanger og komponist i projektet.

UNDERVISNINGSMATERIALET

Materialet er til musik (valgfag).

Musikmaterialet tænkes brugt selvstændigt på valgholdet, men der er samarbejdsmuligheder med klasselæreren om temaerne 'kønssocialitet' og 'kønsnormer'.

Musikmaterialet vejleder eleverne i at skabe et videoindslag til en kulturudsendelse. Indslaget formes som en anmeldelse af MoonBee + The Astronauts' koncert. Eleverne giver hinanden positiv feedback og vurderer arbejdsformens værdi.

VIDEOINDSLAG TIL KULTURPROGRAM

EMNE

Skolekoncerten med MoonBee + The Astronauts.

OPGAVE

I skal i grupper lave et indslag til en video om koncerten, som kunne blive vist på YouTube eller en anden SoMe-platform.

Indslaget skal have præg af at være en anmeldelse.

Målgruppen er unge mennesker på jeres egen alder.

Jeres produktion skal give udtryk for både undren over koncertoplevelsen og nysgerrighed over for kunstneren.

I en kreativ respons er det vigtigt at have fokus på at bidrage med noget og ikke udelukkende låse sig fast på at bedømme noget.

Læs præsentationen af MoonBee, og se videoen, hvor MoonBee fortæller om sig selv (side 5). Se også de to musikvideoer til sangene 'Summit Up' og 'Bottomless Pit' på samme side. På s 17-18 finder I sangenes tekster, der kan give jer et større indblik i MoonBees kreative univers. Det er tilladt at inddrage relevante citater fra teksterne i jeres indslag.

ARBEJDSFORM

- Gå i grupper på 3-4 elever.
- Beslut ret hurtigt, hvem der skal interviewes, og hvem der skal være speaker i indslaget.
- Skriv et manuskript.
- Optag de forskellige dele.
- Sæt det sammen.
- Find på en jingle.
- Brug noget af MoonBees musik som underlægning i indslaget.

INDSLAGET SKAL INDEHOLDE FØLGENDE ELEMENTER

1. En beskrivelse af kunstneren

Optag en indledning, hvor I beskriver MoonBee + The Astronauts.

Lav research på nettet.

Husk, at det altid er tilladt at tage tekststumper fra andres tekster og flette dem ind i sin egen, men egentlige citater skal angives som citater.

Prøv fx:

- Facebook (moonbeemusic)
- YouTube (MoonBee)
- Instagram (moonbeegalaxy)
- Karrierekanonen
- Danskebands.dk

2. En kort optagelse eller to fra koncerten

- maks. 30 sek.
- evt. speak hen over en del af de 30 sek.

3. Et interview med nogle fra publikum

(en eller to af jer)

- I skal forberede spørgsmål til interviewet om koncertoplevelsen.
- I skal optage interviewet, så det bliver en del af indslaget.

4. En konklusion

- I kan give positiv og negativ kritik af koncerten og MoonBee + The Astronauts' arbejde generelt. Husk at underbygge med argumenter.
- Hvis I giver udtryk for jeres egen holdning, skal det fremgå tydeligt.
- Optag konklusionen.

EVALUERING

- Vis jeres indslag til hinanden.
- Giv hinanden kritik:
Nævn to virkelig gode idéer eller påfund.
Nævn et punkt, hvor I synes, noget skulle ændres.
- Diskuter, om denne arbejdsform giver jer god viden og refleksion i forbindelse med en koncert.



Foto: Anna Jarmolowicz

2 MOONBEE-TEKSTER

SUMMIT UP

1. I've cursed this mortal shell
dysphoria it dwells
In every part of me
in the thoughts
and the doubts
everything my heart shouts

2. Clock-sure I didn't deserve
to be loved or even heard
Talk like a waterfall
just to stall
the appall
of feeling abnormal
Dead silent in the house but loud in my head
the voices tell me "you take up too much space"
Wept on the floor for days
but now it's enough
know the climb will be tough
might fall down but I don't wanna stop

Summit Up - Just to Summit Up
I've had enough - Just to Summit Up ...
Summit Up - Just to Summit Up ...
I'm on the job - on my way to level-it-up, level-it-up

3. Takes time to regain control
I'm not there - but it's my goal
to shake these toxic thoughts
and the self irony
it's my worst enemy

Dead silent in the house but loud in my head
the voices tell me "you take up too much space"
Wept on the floor for days
but now it's enough
know the climb will be tough
might fall down but I don't wanna stop

Summit Up - Just to Summit Up ...

C: Flash back to teen-age scenes
fleeting into my dreams
shelves filled with pop CD's
and a vigorous voice
whispering to me "fight this"
Summit Up - Just to Summit Up ...



Foto: Anna Jarmolowicz

SUMMIT UP

er en moderne overgangsrite om at efterlade ens krops- og identitetshad i fortiden. En frigørelse fra de selvdestruktive tanker og mønstre for i stedet at vende blikket mod det selvopbyggende og frigørende.

2 MOONBEE-TEKSTER

BOTTOMLESS PIT

1. I think I'm 'bout to lose my mind
'cause all my dreams are out of sight
They ran away into the sand
nothing went as I had planned

2. Went to the shrink to sort it out
tried to connect with all the doubt
there's no purpose there's no cause
all I dreamt about is lost

Here's to the shit
I quit — can't recommit
need to transmit, this bit
to a different time pit
All I emit — omit, from this orbit
can't recommit — I'm split
to a different time pit

**'Cause I
I'm in a bottomless pit
just as luck would have it :ll**

3. So here's to me and all my shit
let's have a drink and throw a fit
Oblivion is now my home
It is the kingdom where I roam

Here's to the shit
I quit — can't recommit
need to transmit, this bit
to a different time pitMoon
All I emit — omit, from this orbit
can't recommit — I'm split

**'Cause I
I'm in a bottomless pit
just as luck would have it**

C:	<i>C (translation):</i>
Quero esperança	<i>I want hope</i>
Um coração que dança	<i>A heart that dances</i>
Quero tempos melhores	<i>I need better times ahead</i>

**'Cause I
I'm in a bottomless pit
just as luck would have it**



BOTTOMLESS PIT

er et dansabelt livsstykke om at skåle for livets nedture i håb om, at bunden er nået, og at opturen venter lige omkring hjørnet. Det portugisiske C-stykke er en kommentar til en mislykket rejse til Brasilien, som dog også førte noget godt med sig.



**PRAKTISK INFO
OM KONCERTEN**

TIL KONTAKTLÆREREN

KONCERTEN

MoonBee + The Astronauts
Expanding Infinity

MoonBees galakse-infuserede musik er både catchy og poppet, men også eksperimenterende og storslået. Musikken og teksterne rummer det hele menneske, både på godt og på ondt, og viser vejen for de unge mennesker, som skal finde deres ståsteder i tilværelsen som hele mennesker. MoonBee er en rollemodel, der tør sætte spørgsmål ved kønsnormer og forventninger til vores vej i livet, og musikkens temaer kredser om, hvordan man lærer at elske sig selv, også selvom man måske ikke passer ind i traditionelle kasser.

MUSIKERNE ER

Gry Colding Ebbesen: Sang, keys (bandleder)
Andrea Fogh Haulrich Klausen: Kor, synth, effekter
Tobias Kaastrup Nielsen: Bas, guitar
Stine Hjeds Drejer Nielsen: Keys, synths, tracks
Andreas Pilgaard: Trommer

MUSIK TIL BRUG I FORBEREDELSEN

Findes som links i materialet og på lms.dk.

UNDERVISNINGSMATERIALET

Materialet er udarbejdet til sundhed og trivsel og musik (valgfag).

Første del inviterer eleverne til at udforske automatiserede kønsstereotyper og kønssocialisering og til en samtale om, hvordan dette påvirker de unge mennesker, som skal finde deres ståsteder i tilværelsen som hele mennesker.

Anden del af materialet er en opgave til efterbehandling af koncerten, hvor elever i et gruppearbejde producerer et videoindslag til et kulturprogram.

Kontaktlæreren bedes videreformidle materialet til de involverede klasse- og musiklærere.

Vi ønsker rigtig god fornøjelse med koncerten.

Med venlig hilsen

LMS og MoonBee + The Astronauts



Foto: Anna Jarmolowicz

EN GOD KONCERT

Eleverne får den bedste koncertoplevelse, hvis de er forberedt og sidder klar, når koncerten starter.

Snak også med eleverne og dine kollegaer om, hvad det vil sige at være til koncert.

Som lærer bidrager man bedst ved ikke at tysse, men i stedet sætte sig blandt eleverne og dele oplevelsen med dem.



HUSK AT EVALUERE

Efter koncerten bedes I udfylde et evalueringsskema på lms.dk, hvor I også kan læse, hvad musikerne skriver om deres besøg hos jer. I vil modtage en mailpåmindelse om det. Jeres evaluering er vigtig for musikerne samt for LMS' videreudvikling af skolekoncertordningen. Bemærk, at evalueringsskemaet kun kan udfyldes én gang pr. koncert.

PRAKTISKE OPLYSNINGER



Målgruppe:	Udskoling
Medvirkende:	5
Max antal elever:	200
Koncertlængde:	45 minutter
Opstillingstid:	60 minutter
Nedtagningstid:	30 minutter
Hjælpere:	Hvis muligt ja - gerne 4 til at bære ind og ud.

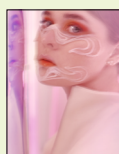
Lokale:	Rum med god akustik, fx gymnastiksal. Ikke gennemgangslokale og helst ikke sportshal.
Scene:	5 x 3 meter
Publikum:	Kan både være foran eller omkring.
Mørklægning:	Gerne, hvis muligt (musikgruppen medbringer selv lys)
Strøm:	230 V ved scenen. Gerne to strømudtag bag scenen og ellers en kabeltromle stillet til rådighed.
Omlædningsrum:	Ja tak
Forplejning:	Vand, kaffe/te med mælk. Evt. lidt frugt og brød.
Øvrig teknik:	Hvis der er en projektor i rummet, vil gruppen gerne bruge den.

Ved ankomst:	Musikerne henvender sig på kontoret for at blive vist til rette, hvis ikke andet er aftalt.
Orkesterkontakt:	Skolens kontaktlærer bedes tage kontakt med musikerne i god tid inden koncerten for at sikre, at alle aftaler er på plads. Informér fx om særlige parkerings- og tilkørselsforhold eller andre særlige forhold ved afvikling af koncerten.



Foto: Anna Jarmolowicz

KONTAKTPERSON



Gry Colding Ebbesen
Mobil: 2095 5157
E-mail: moonbeemusic@gmail.com

SEND MAIL

KONCERT



Foto: Anna Jarmolowicz

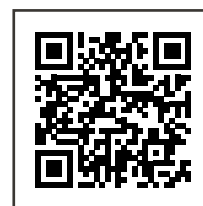
MOONBEE + THE ASTRONAUTS

KLASSER

STED

TIDSPUNKT

Se vores præsentationsvideo



Levende
Musik i Skolen

